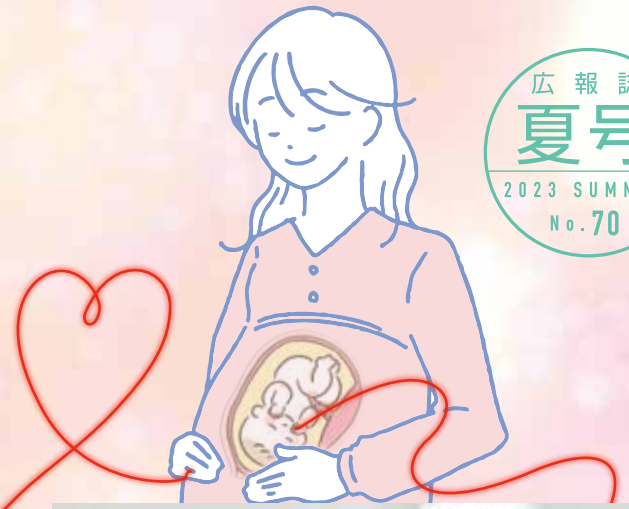


ふくふく
fuku fuku



— 私たち臨床検査技師は毎日、奇跡のそばにいます —



一人でも多くの命届けます

令和4年4月から、人工授精等の「一般不妊治療」、体外受精・顕微授精等の「生殖補助医療」が保険適用となりました。当院では生殖補助医療胚培養士の認定を受けた2名の臨床検査技師が卵子・精子を慎重に取り扱っています。妊娠に結びつく受精卵【胚】となるよう日々勉強し、精進しています。

生殖補助医療胚培養士とは

体外受精で採卵するのは医師ですが、胚培養士は採りだされた卵子や精子を取り扱っています。赤ちゃんの元になる卵子・精子は生きた細胞です。その生きた細胞が体の外に取り出されている間にダメージを受けないよう、そして赤ちゃんへと結びつくよう、レベルの高い手技と繊細な技術を求められます。不妊治療の技術の高度化に伴い専門職として確立されました。

最後のステップ“胚移植”

患者さんが大変な思いをして注射を打ち、採卵を行い私たちが大切にお預かりしていた受精卵【胚】を子宮に戻すという、最後のステップです。私たち胚培養士はもちろん、医師も看護師も心を込めて移植を行っています。培養士がカテーテルを使って優しく吸引した受精卵【胚】を医師が超音波で確認しながら子宮内膜の良い場所へ‘そっと’戻します。



胚移植 成長した胚を子宮に戻します

人工授精の調整

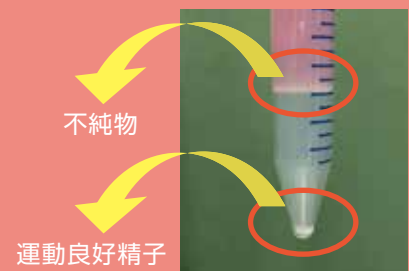


精液+培養液

分離剤

調整前

正常精子と未熟や死滅精子の比重の違いを利用した“密度勾配遠心法”で 良好な精子を集めています。特別な比重の分離剤を使用して精液中の不純物（ゴミ、細菌、白血球 etc.）を除去し、良好な精子のみを子宮の奥に注入します。



不純物

運動良好精子

調整後



顕微授精

マイクロマニピュレーターに取り付けた細いガラス針を使って顕微鏡下で卵子1つに1つの精子を入れていきます。

培養士の花形とも言われるこの技術は、培養士の技術によっても受精卵【胚】の発育に差が出てきます。卵子のどこに精子を入れるのか、注入スピードだけでなく、温度や湿度にも細心の注意を払い、妊娠に結びつくような受精卵【胚】を得られるよう努めています。受精卵【胚】の向こう側には治療を受けている患者さんがいます。私たちはその信頼を裏切らないよう、卵子や精子を扱うプロとして技術を磨き続けています。



受精、その後の発生を阻害しないよう、紡錘体の位置を確認しながら顕微授精を行っています。

受精卵【胚】の成長

採卵で採れた卵子は、体外でドラマチックな成長を見せてくれます



受精 1 日目



2 日目



3 日目



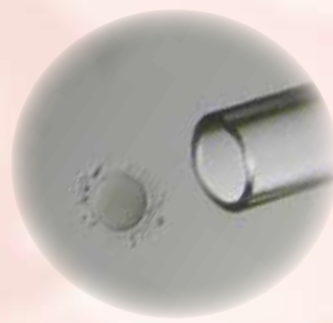
4 日目



5 日目(胚盤胞)

受精卵【胚】の凍結・融解

凍結技術も進歩し、安全で確実な凍結方法が確立されています。多胎妊娠のリスクを減らすため、移植する受精卵【胚】は原則1個です。移植に用いられなかった受精卵【胚】を凍結保存することで採卵周期以後にも移植が可能となり、採卵する負担が軽減されます。細胞を凍結すると、細胞内の大半を占めている水分は氷の結晶を形成、膨張し、細胞は破壊されて死んでしまいます。受精卵【胚】の凍結は凍結保護剤を用いて細胞内に氷の結晶ができないよう水分量を調節し、細胞にダメージを与えないよう繊細な手技で行っています。



凍結保護中の受精卵【胚】

異常を見逃さない

当院では認定資格を持った検査技師が胎児エコー検査に携わっています!!



胎児に異常がないかチェックします

済生会下関総合病院では、2017年より胎児エコー検査に検査技師も携わるようになりました。超音波検査士(産婦人科領域)を取得した2名の技師が検査を行っています。私たちは、妊婦健診時に胎児の推定体重を計測して順調に発育しているか確認したり、妊娠中期に胎児スクリーニング検査をして、胎児に大きな形態異常がないかをチェックしたりします。昨年は、1993件の推定体重の計測、288件の胎児スクリーニング検査を行いました。



元気そうですねー

胎児の推定体重・羊水量の計測

妊婦健診では、児頭大横径(頭の横幅)・腹部周囲骨の長さ)から、胎児の推定体重を計測します。

胎児エコー検査は、お母さんがおなかの中の赤ちゃんの様子を確認できる検査です。健診のたびに大きくなっていき、手足を動かしている様子を確認でき、お母さんとの絆を深めてもらえるとうれしいです。



腹部周囲長



大腿骨長

推定体重なので実際の体重とは誤差があります。

計測



頭圍長(おなか周りの長さ)・大腿骨長(太ももの長さ)など。また、羊水の深さを計測して羊水量をチェックします。赤ちゃんの様子を見ることができる貴重な機会です。赤ちゃんの様子などを見てもらい、おなかの赤ちゃん



児頭大横径



羊水量の計測

羊水量に異常がある場合、消化管・尿路に異常がある可能性もあり慎重に経過をみます。

ます。

胎児スクリーニング検査



妊娠20～24週頃に行います。頭・心臓・腹・腎臓・背骨・臍帯・胎盤などをひとつずつ丁寧に見て胎児に異常がないかを確認します。異常かもしれないと判断した場合は医師が確認して診断します。その結果によっては出産場所や出産方法を決め、よりよい治療のスタートラインに立てるように準備を進めていきます。



異常の中には、生まれた後、致命的となってしまうものもあります。そのような異常を生まれる前に診断出来れば、前もって準備し生まれたらすぐに対処することができる場合もあります。エコー検査で胎児の異常が全てわかる訳ではありませんが、少しでも生まれる前の診断率を上げ、安心して分娩に備えられるように日々学び努めています。





安全な輸血療法を提供します

当院では日本輸血・細胞治療学会の認定輸血検査技師1名と、資格取得中の技師1名で検査を行っています。また、輸血業務は24時間体制で行っており、夜間・休日にも臨床検査技師全員が当番制で対応しています。**出産時の大量出血にも迅速に対応**しています。

輸血は移植のひとつです

赤血球や血小板、血漿などの血液成分を補充する輸血療法は、日常的に行われている「移植」といえます。そのため、一定のリスクがあることから、安全かつ適正に行わなければなりません。

まずは血液型検査

血液型には、ABO血液型とRhD血液型があります。これを間違っ
て輸血すると、大変危険です。そのため、自動検査装置による血
液型検査を導入し、さらにダブルチェックも行って、間違いをなく
しています。

ちなみにドラマなどでも聞くRh(-)だけではなく、垂型というも
のもあり、きちんと調べることが重要です。

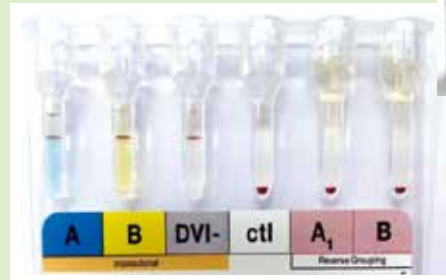
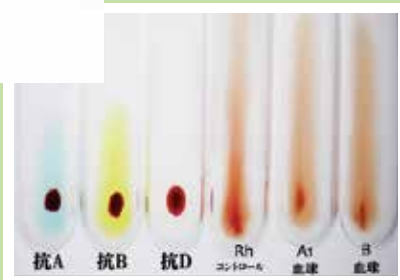


自動装置に検体を入れている様子



用手法

自動装置



それぞれの検査法の特性を活かした運用とダブルチェックが行えるようになっています。

安心安全な出産のために

お母さんと赤ちゃんの血液型が同じでない場合、出産後に赤ちゃんに黄疸がでる(体が黄色くなる)ことがあります。当院は**地域周産期母子センター**があり、それを事前に予測するための不規則抗体検査を行っています。



これも重要! 不規則抗体検査

実はABOやRhD以外にも、**血液型は300種類以上**あります。
妊娠や過去の輸血などで、自分とは違う血液型に反応する抗体が作られることがあります。それを事前に調べて、必要であれば、患者さんに合わせた赤血球製剤を準備します。

輸血の相性を調べる、交差適合試験

患者さんと赤血球製剤との適合性を確認する最終的な検査です。
実際に患者さんに輸血した状況を**試験管内でシミュレーション**して、安全に輸血ができる組み合わせであることを確認します。



不規則抗体検査・交差適合試験の様子



製剤の読み合わせをしている様子

ダブルチェックで 患者さんのもとへ

交差適合試験で無事に適合した製剤を、看護師さんと検査技師の2人でお互いに**声を出し合い**ながら、報告書と製剤が合っていることを確認します。

使っている製剤について

輸血と聞いてイメージするのは赤血球製剤だと思います。
下図のように、目的によって使用する製剤は変わってきます。また、製剤のラベルは**血液型ごとに色分け**されていて、ひと目で血液型が分かるようになっています。



赤血球製剤



- ・貧血時
- ・大量出血時

2022年
1708本使用

血漿製剤



- ・凝固因子補充
- ・大量出血時

2022年
449本使用

血小板製剤



- ・血小板補充

2022年
117本使用

画像出展:日本赤十字社医薬品情報HPより

病院全体での取り組み

医師を含めた多職種で構成される**輸血療法委員会**を年6回開催し、安全で適切な輸血療法の実現のための仕組みづくりを行っています。また、**誰かを助けたいと想って献血された貴重な血液を無駄にしない**ように病院全体で廃棄血の削減に努めています。



がん患者さん・ご家族のための ふくふくサロン

がん患者さんや家族の方が「語りの場」として「ふくふくサロン」を開催しています。



開催日 令和5年 7月12日(水)・9月13日(水)

時間 13:00受付～15:00 場所 2階会議室

費用 無料(駐車料金含む) 対象 がん患者、その他ご家族(通院、入院、他院問わず)

お問合せ 治療と仕事の両立支援の相談窓口 がん相談支援センター(直通) ☎083-262-2332

治療と仕事の両立支援の相談窓口



日時 毎月第3金曜日
10:00～13:00

場所 1階ロビー
(インフォメーションで
お声をかけてください)

産業保健総合支援センター相談員が休みのとり方、会社との付き合い方、治療のスケジュールに合わせた働き方など、仕事を続ける上での工夫について、どなたでも無料で相談することができます。

地域医療支援研修会 (令和5年7月～9月)

〈時間〉18:00～19:00 / 〈場所〉管理棟 講堂(3階)

開催日	テーマ	講師
7月 27日(木)	緩和ケア・終末期の看護	緩和ケア認定看護師 山本 千春
8月 24日(木)	慢性腎臓病(CKD)の基本について	腎不全看護認定看護師 高橋 美希
9月 28日(木)	認知症とせん妄に対するケアのあり方について	認知症看護認定看護師 吉永 奈央

地域医療支援病院の教育活動の一環として、毎月1回(第4木曜の18時～)研修会を開催します。是非ご参加下さい。※事前の申し込みは不要(駐車場は当院外来駐車場をご利用下さい)

※参加される方はマスク着用をお願いします。

健康講座の予定 (令和5年7月～9月)

〈時間〉10:00～10:30 / 〈場所〉会議室(2階)

開催日	テーマ	講師
7月	5日(水) あなたは大丈夫?かくれ糖尿病	糖尿病看護認定看護師 安田 直子
	12日(水) NEW 乳房再建について	乳がん看護認定看護師 日高由衣子
	26日(水) 手術前に知って得ること	手術看護認定看護師 西嶋 和弘
8月	2日(水) がん治療に用いられる放射線	がん放射線療法看護認定看護師 倉富 彰
	9日(水) 緩和ケアってどんなことをするの?	緩和ケア認定看護師 柴田 敏子
	16日(水) NEW 腸活のすすめ	集中ケア認定看護師 岡崎 美幸
	23日(水) 感染対策の基本	感染管理認定看護師 國弘 健二
	30日(水) NEW 腎臓と血圧管理について	腎不全看護認定看護師 高橋 美希
9月	6日(水) 新生児のスキントラブルについて～赤ちゃんの肌を守ろう～	新生児集中ケア認定看護師 安田 さくら
	13日(水) NEW 認知症の方が安心して暮らすためのヒント	認知症看護認定看護師 吉永 奈央
	20日(水) 自分の家族の「人生会議」～もしもの時について考え話し合う	緩和ケア認定看護師 山本 千春
	27日(水) 手術と喫煙	手術看護認定看護師 丸岡 聖路

教室・相談のお知らせ (令和5年7月～9月)

	実施日	時間	場所	参加費	お問い合わせ
糖尿病教室	当面の間、中止といたします。再開が決まりましたらホームページ等でお知らせいたします。				
なんでも相談窓口	7月・8月・9月(月)～(金)	8:30～17:00	医療相談室	無料	医療相談室
マザークラス	7月から再開予定です。再開が決まりましたら、日程等ホームページ等でお知らせいたします。				

おことわり 上記の日程は、諸事情により変更もしくは中止となる場合があります。ご了承ください。※腎臓病教室は、入院患者のみを対象とするため削除となりました。

診療実績報告 (令和5年2月～令和5年4月)

	外来患者数	入院患者数	新入院患者数	平均在院日数	救急車受入件数	手術件数
令和5年 2月	14,197人	9,964人	944人	10.84日	275件	754件
令和5年 3月	16,413人	10,487人	912人	10.62日	333件	867件
令和5年 4月	14,859人	10,782人	824人	10.69日	311件	779件

基本理念

「心のかよう質の高い医療」
を提供します

基本方針

「患者の幸せ」のため、質の高い医療の提供を目指します
よりよい医療環境を求めて、地域と共に保健・医療・福祉の充実を目指します
職員の協働活動のため、よりよい環境づくりを目指します

患者さんの権利と責務

- 個人の尊厳を尊重され、医療者との相互の協力関係のもとに良質な医療を受けることができます。
- 病気・検査・治療などについて、十分な説明と情報をうけることができます。
また、よく理解できなかったことについては十分理解できるまで質問することができます。
- 十分な説明と情報提供を受けた上で、医療者が提供する検査や治療方法などを自らの意思で選択することができます。
また、他医療機関の医師の意見(セカンドオピニオン)を求めることができます。
- 当院での診療の過程で、医療者が得た個人情報やプライバシーについては厳正に保護されます。
- 所定の手続きをおとりにすることにより、ご自分の診療録の開示をお求めにすることができます。
- 良質な医療実践のため、自分自身の健康に関する情報を正確に提供する責務があります。
- すべての患者さんが適切な医療を受けられるように、他の患者さんの入院生活や病院職員の医療提供に支障を与えないように配慮する責務があります。
- 安全で優しい療養環境を維持するために、医療に関する法律や病院で決めた約束事などをお守り頂く責務があります。
- 医療費を支払う責務があります。